

6 Интерфейс пользователя

6.1 Основное окно управления

Управление технологическим процессом производится с ПУО - планшета. При включении планшета появляется окно, где отображаются основное оборудование и технологические параметры работы установки.

Проверяем наличие связи с УНП (см. Рисунок 1).

Если связь отсутствует, то программа пишет ошибка – ERROR и одновременно сигнализирует – мигание. В этом случае необходимо проверить подключение питания к роутеру.

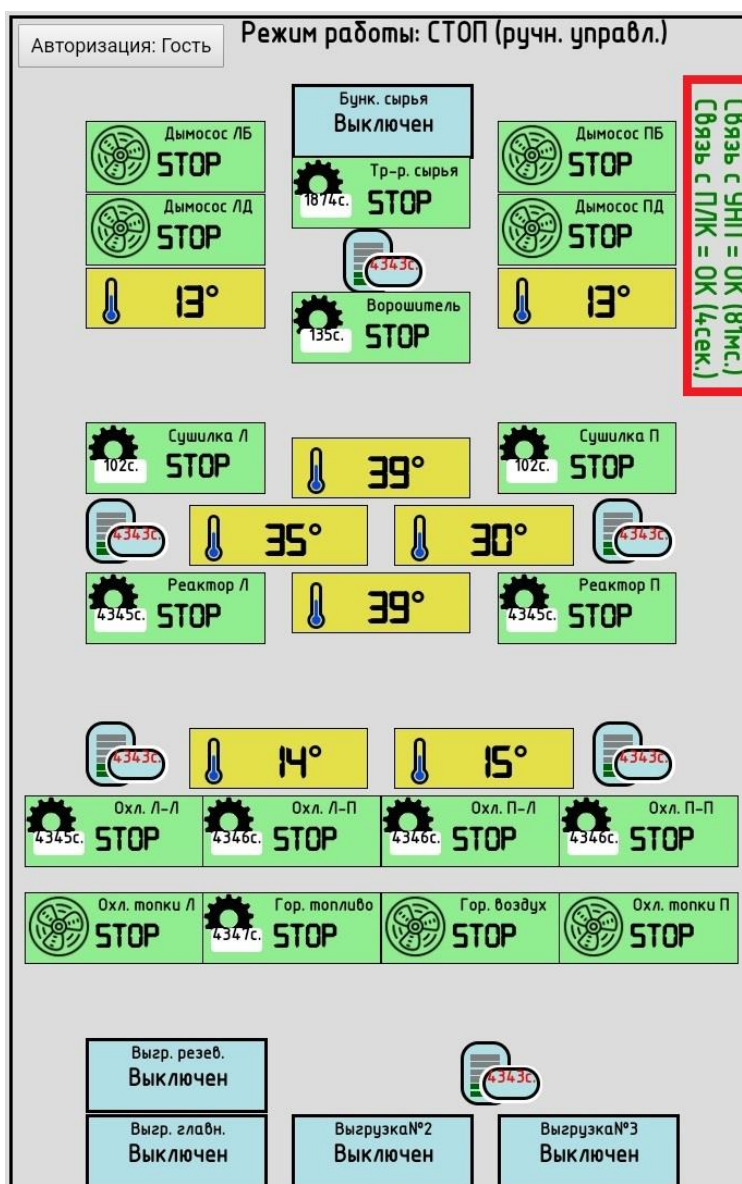


Рисунок 1

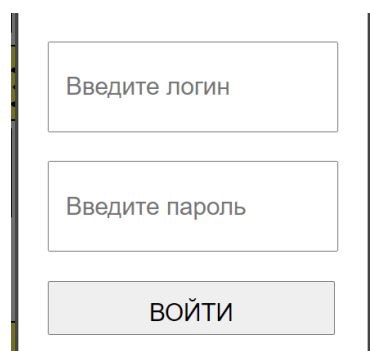
6.2 Авторизация в системе управления

Для запуска Системы необходимо пройти авторизацию на планшете, нажав кнопку «Авторизация» (см. Рисунок 2).



Рисунок 2

Далее в появившемся окне вводятся логин и пароль, предоставленные заводом-изготовителем.



6.3 Состояние управления

После успешной авторизации появляется окно управления, показывающее состояние управления (см. Рисунок 3).

«Оператор» - указывает на право текущего управления оператором.

Кнопка «Настройки» - переход в режимы работы, где также отображается текущее время и дата.

В окне управления также отображаются:

- кнопки технологического оборудования со статусом работы и с температурными значениями датчиков температуры в местах фактической установки;
- датчики уровня:
 - 1 - датчик уровня загрузки в приемную камеру УНП

- 2 - датчик уровня пересыпки в реактор (левый)
- 3 - датчик уровня пересыпки в реактор (правый)
- 4 - датчик уровня охладителя (левый)
- 5 - датчик уровня охладителя (правый)
- 6 - датчик уровня выгрузки.

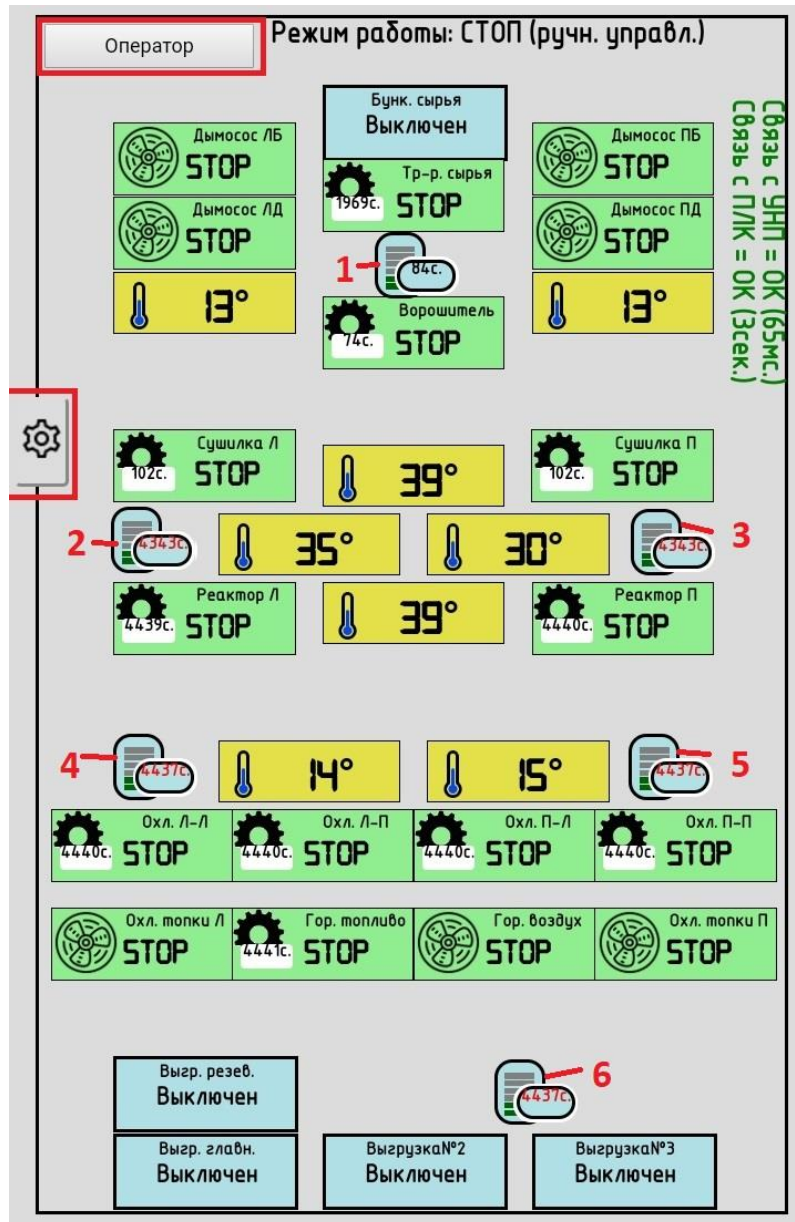


Рисунок 3

На правом шкафу управления в установке УНП выведена дублирующая индикация всех датчиков уровня – сигнальные лампы красные.

Команда «Вернуться назад» осуществляется нажимаем в любое свободное место на дисплее планшета.

Команда «Сброс ошибки» - нажимаем кнопку с ошибкой, в появившемся окне исследуем ошибку, устраняем (если не критично) и нажимаем кнопку RESET.